

الإختبار الإختباري لقيادة الدراجات

2016

أشارك معكم!



دفتر التلاميذ

Diese Unterlagen des Österreichischen Jugendrotkreuzes bereiten Schülerinnen und Schüler auf die Freiwillige Radfahrprüfung vor. Damit dürfen sie ab 10 Jahren ohne Begleitung im Straßenverkehr Rad fahren. Mit Unterstützung durch das Bundesministerium für Land- und Forstwirtschaft, Umwelt und Wasserwirtschaft wurden die Unterlagen in die Sprachen Englisch, Farsi und Arabisch übersetzt. Die Unterlagen können auch für die Erwachsenenbildung eingesetzt werden.

2. Auflage in Arabisch, 2016

تقوم هذه الوثائق الصادرة من الصليب الأحمر لرعاية الشباب في النمسا بإعداد التلميذات والتلاميذ لاختبار قيادة الدراجات الذي يتم بشكل إختياري. ومن خلالها يمكن لهم قيادة الدراجة في الطريق ودون مرافقة أحد بداية من عمر 10 سنوات. ومن خلال دعم من وزارة الزراعة والغابات والبيئة والاقتصاد المائي تم ترجمة الوثائق إلى اللغات العربية الفصحى والإنجليزية والفارسية. ويمكن استخدام هذه الوثائق في تأهيل البالغين أيضاً.

Übersetzung mit freundlicher Unterstützung

الطبعة الأولى باللغة العربية 2016



MINISTERIUM
FÜR EIN
LEBENSWEITES
ÖSTERREICH

klimaaktiv



Bundesministerium für Land- und Forstwirtschaft,
Umwelt und Wasserwirtschaft/klimaaktiv mobil

الإختبار الإختياري لقيادة الدراجات

دفتر التلاميذ



فهرس المحتويات

3

خطاب الوالدين

4

بيان بالموافقة

5

قبل البداية

8

ترى ويراك الآخرون

9

العلامات الموجودة على الأرض وحدود سير المواصلات

12

الحذاء المزود بعجلات

13

وجوب الانتظار والألوية

25

ما يجب على قائد الدراجة القدرة عليه

29

ما يجب على قائد الدراجة معرفته

34

علامات مرور مهمة

Impressum

Eigentümer, Herausgeber und Verleger:

Österreichisches Jugendrotkreuz
www.jugendrotkreuz.at



In Zusammenarbeit mit:

Allgemeine Unfallversicherungsanstalt
www.auva.at



ÖAMTC, Österreichischer Automobil-,
Motorrad- und Touring Club
www.oeamtc.at



Herausgeber

Österreichisches Jugendrotkreuz, Generalsekretariat,
Wiedner Hauptstraße 32, 1041 Wien,
Tel.: 01/589 00-0, ZVR-Zahl: 432857691
Allgemeine Unfallversicherungsanstalt

Idee und Grundkonzept

Dipl.-Ing. Wolfgang Glaser
Karl Petek
Dr. Mechthild Rotter
Eike Rux
Dr. Felix Steiner
Franz Suppan

Gesamtkoordination

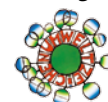
Belma Hodzic

Autorenteam

Dr. Sabine Bauer
Mag. Dora Donosa
OSR Karl Ederer
Kontr.-Insp. Roland Hanifl
Mag. Martin Hoffer
Hans Klivan
DI Christian Kräutler
Mag. Joachim Rauch
Dr. Mechthild Rotter
Mag. Eva Unger
Judith Wölfel

Herstellung

Layout & Grafik: Mag. Natalie Dietrich, Illustrationen:
Peter Unger, Fotos: ÖJRK, Anna Stöcher, Daniela Klemen-
cic, ÖRK, IFRC, www.linz.at/feuerwehr, Österreichischer
Blinden- und Sehbehindertenverband, BM.I Abteilung
I/5-Öffentlichkeitsarbeit/Tuma, Richard Reichhart/AUVA,
commons.wikimedia.org, Fotoredaktion: Mona Saleh,
Lektorat: Mag. Simone Kremsberger, Mag. Sabine Wawerda,
Repro: Manfred Poor, Produktion: Info-Media, 1010 Wien.
Druck: Zentrale Kopierstelle des BMLFUW, UW-Nr. 907.
Gedruckt nach den Richtlinien „Druckerzeugnisse“ des
Österreichischen Umweltzeichens.



أعزائي الوالدين، أعزائي أولياء الأمور!

لقد تعود طفلكم بالفعل على السير في الطريق ماشياً على الأقدام. وهو يرغب الآن في السير في الطريق العام راكباً الدراجة.

وحتى يسمح لطفلكم بقيادة الدراجة في عمر العاشرة وحده يجب عليه أن يتخطى بنجاح الاختبار الإختياري لقيادة الدراجات. ويشترط لتأدية طفلكم الاختبار أن يكون الطفل قادراً على قيادة الدراجة.

ويتم الاستعداد لهذا الإختبار من خلال هذا البرنامج التعليمي وفي شكل تدريبات تطبيقية. ويشكل هذا التأهيل الذي تدعمه المدرسة والسلطة التنفيذية الأساس للمعارف والقدرات التي يجب على قائدي الدراجات الشباب معرفتها.

وبالتالي فإن عليكم أعزائي الوالدين واجب التدريب مع طفلكم بشكل نظري وعملي أثناء وبعد هذا التأهيل. كما يجب عليكم التفكير جيداً في مسألة أن قدوتكم الحسنة تعتبر أساساً مهماً لتصرف طفلكم في حركة المرور بالشارع بشكل سليم. نتمنى لطفلكم كل المتعة في التعلم ولكم السعادة أثناء مرافقتكم له في التربية المرورية.

فريق المؤلفين



بيان بالموافقة

صورة هنا
قم بتثبيتها بدبوس
مكتب

بيانات عن الطفل

الاسم

العنوان

تاريخ الميلاد

بيانات عن ولي الأمر

الاسم

العنوان

تاريخ الميلاد

أعلن موافقتي على

(الاسم الأول والأخير)

قام بتأدية الاختبار الاختياري لقيادة الدراجات.

لرجو التحديد عند
المصادقة،



كما أطلب بالنسبة لطفلي المذكور أعلاه منح تصريح لقيادة دراجة بالمعنى المنصوص عليه في المادة 65 الفقرة 1 و 2 من قانون السير (المروور) لعام 1960.

لن يتم تسليم خطاب التصريح بقيادة الدراجة من المؤسسة إلا بعد اجتياز الاختبار بنجاح.

أعلن معرفتي أن منح التصريح يتم بالشروط التالية:

- يجب حمل التصريح أثناء قيادة الدراجة وتقديمه إلى موظفي المرور عند الطلب.
- جميع الرحلات تستلزم الحصول على إذن صريح من ولي الأمر.

أعلم أن السفر بالدراجة لا يسمح به إلا إذا كان حجم الطفل متوافق مع الدراجة المجهزة بالشكل الذي تنص عليه اللوائح، وأن الحصول على تصريح القيادة لا يعفي من العمل على أن يتصرف طفلي بشكل يتوافق مع قانون المرور.

إقتراح للحصول على

تصريح

وفق المادة 65 الفقرة 2 من قانون السير. ل

التاريخ، توقيع ولي الأمر

قم بملصق الصورة!

خاتم الجهة

المؤشر العددي للتصريح

BH/MA - تاريخ

الميلاد:

الاسم الأول والأخير

عنوان السكن



قبل البداية

5

1. كم يجب أن يكون عمرك لكي يُسمح لك بقيادة الدراجة في الشارع؟

- ↪ الأقل من إثني عشر عاماً لا يُسمح له إلا بمرافقة شخص أكبر منه (على الأقل 16 عاماً) أو
- ↪ بداية من عيد الميلاد العاشر يُسمح بالقيادة بعد الحصول على تصريح قيادة دراجة (تصريح من المؤسسة المعنية).

2. الخوذة تحميك!



أسافر دائماً مرتدياً الخوذة على رأسي - إلزام الخوذة.
والأفضل أن أتواجد عند الشراء وأبحث عن الخوذة التي تناسبني وتعجبني أكثر.

- ↪ عند السقوط تحمي الخوذة من حدوث جروح خطيرة بالرأس.
- ↪ يجب وضع الخوذة بشكل جيد وصحيح. ويجب ألا تهتز.
- ↪ يجب أن تحمي الخوذة الجبهة ومؤخرة الرأس. ويجب أن يظل الوجه والأذنان مكشوفين.
- ↪ تساعد الخوذة فاتحة اللون ذات اللواصق المنعكسة على رؤيتي بشكل أفضل.

مهم: بعد وقوع حادث أحتاج إلى خوذة جديدة.

3. دراجتك ليست شاحنة!

- ↪ يجب عدم وضع الحقائب والأكياس النيلون وغيرها على المقود - خطر السقوط!
 - ↪ الأفضل أن أقوم بوضعها على حامل الأمتعة أو في سلة الدراجة أو في الحقيبة.
- وبهذه الطريقة يمكنني الرؤية جيداً والقيادة والفرملة بأمان وإعطاء إشارات يد واضحة.

مهم: لن أصطحب أحداً معي على دراجتي!

إختبار الدراجة:

أقوم باختبار
دراجتي!



دراجتي تحتاج ثمانية أشياء:

- ↔ فرملتان
- ↔ جرس أو صافرة
- ↔ غمازات مصباح بيضاء أمامي (يمكن ربطه بالضوء الأمامي)
- ↔ غمازات مصباح حمراء خلفي (يمكن ربطه بالضوء الخلفي)
- ↔ غمازات مصباح صفراء على الدواسات
- ↔ غمازات مصباح صفراء على الأسلاك أو الإطارات الخلفية اللامعة
- ↔ ضوء أمامي (مصباح أبيض، لا يومض)؛ ويمكن نزعها خلال النهار وعند وجود رؤية جيدة
- ↔ ضوء خلفي أحمر (يمكن أن يومض)؛ ويمكن نزعها خلال النهار وعند وجود رؤية جيدة



غمازات مصباح حمراء خلفي



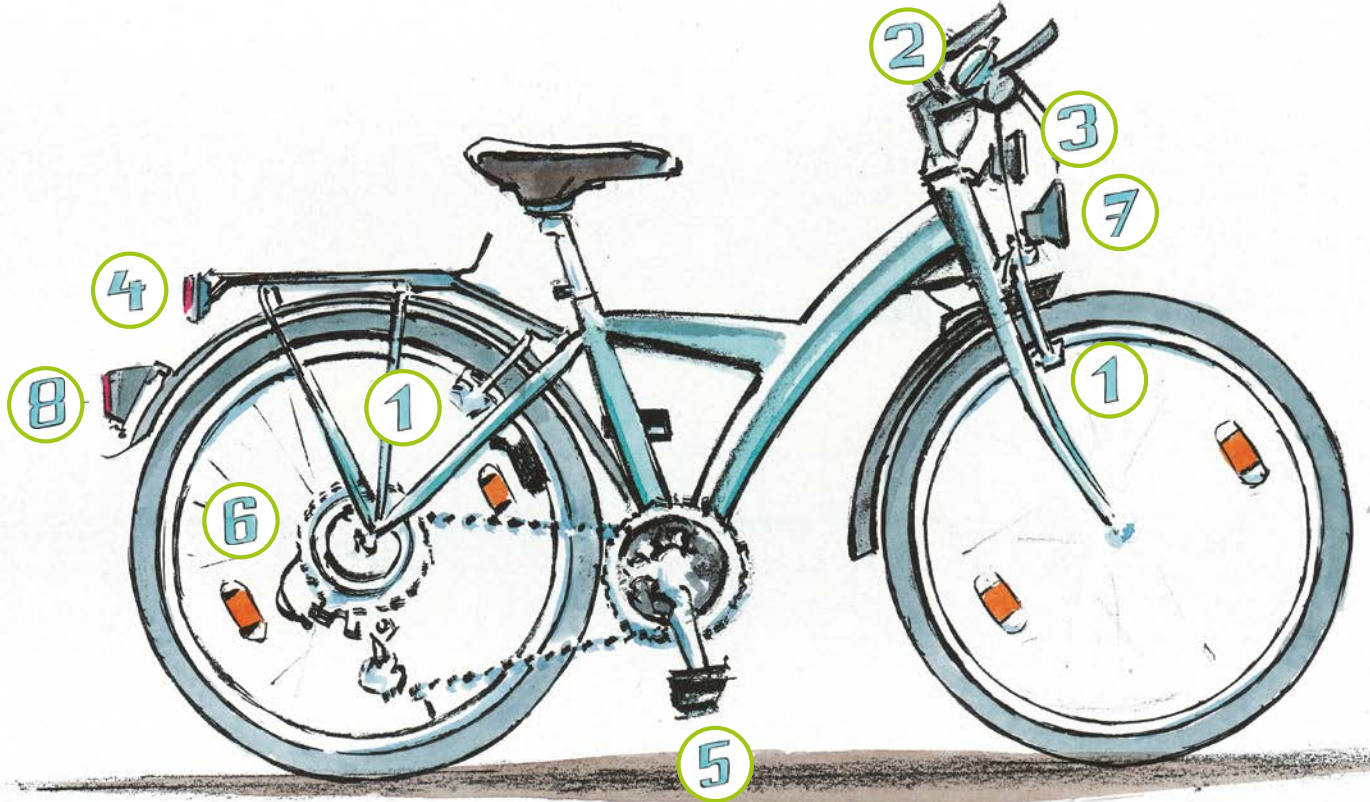
غمازات مصباح بيضاء أمامي



جرس أو صافرة



فرملتان



ضوء أحمر أمامي



ضوء أبيض خلفي



غمازات مصباح صفراء
أو إطارات خلفية لامعة



غمازات مصباح صفراء على
الدواسات

تري ويراك الآخرون

5. ماذا تفعل عندما تكون الرؤية سيئة؟

عندما تكون الرؤية سيئة (مثلاً وقت الفجر، الظلام، المطر، الضباب الكثيف، سقوط الجليد) أقوم بتشغيل إضاءة الدراجة. وبالتالي تصبح دراجتي سهلة الرؤية. كما أعمل من الخطوط المنعكسة على ملابسني على تسهيل التعرف علي أنا.



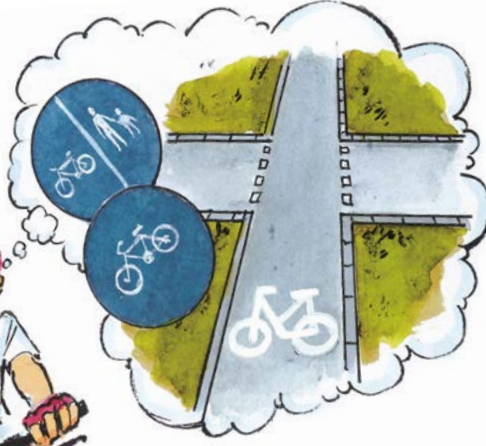
نصحتني :
قم بتشغيل
رؤيتك!



العلامات الموجودة على الأرض وحدود سير المواصلات

6. ما هي العلامات الخاصة في الطريق التي يجب عليك استعمالها باعتبارك قائد دراجة؟

أسير هنا!
عند المغادرة يكون
لجميع الآخرين
أولوية.



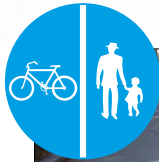
علامات سير الدراجات

علامات سير الدراجات منفصلة عن طريق السير من خلال حدود. ولا يمكنني القيادة فيها إلا في إتجاه واحد.



طريق الدراجات

طريق الدراجات منفصل عن طريق القيادة بالسيارات وطريق السير على الأقدام (المشاة). وهنا يمكنني القيادة في كلا الإتجاهين، إلا في حالة وجود سهم على الأرض يحدد جهة القيادة .



طريق المشاة والدراجات

طريق المشاة والدراجات هي مساحة سير يتم فيها فصل مكان سير المشاة على الأقدام عن مكان سير الدراجات من خلال خط على الأرض. ولا يمكنني القيادة هنا إلا في المكان المحدد لسير الدراجات.



الخطوط متعددة الأهداف

الخطوط متعددة الأهداف هي مساحة سير يمكن لقائدي الدراجات والسيارات القيادة عليها. ولا يمكنني القيادة فيها إلا في إتجاه واحد.



طريق مختلط لسير المشاة والدراجات

الطريق المختلط لسير المشاة والدراجات هي مساحة سير مخصصة لسير المشاة على الأقدام وقائدي الدراجات. ويمكنني القيادة فيها في كلا الإتجاهين.



مهم: إذا كانت علامة السير
مربعة فإنه يسمح لك
باستخدام طريق السير أيضاً.

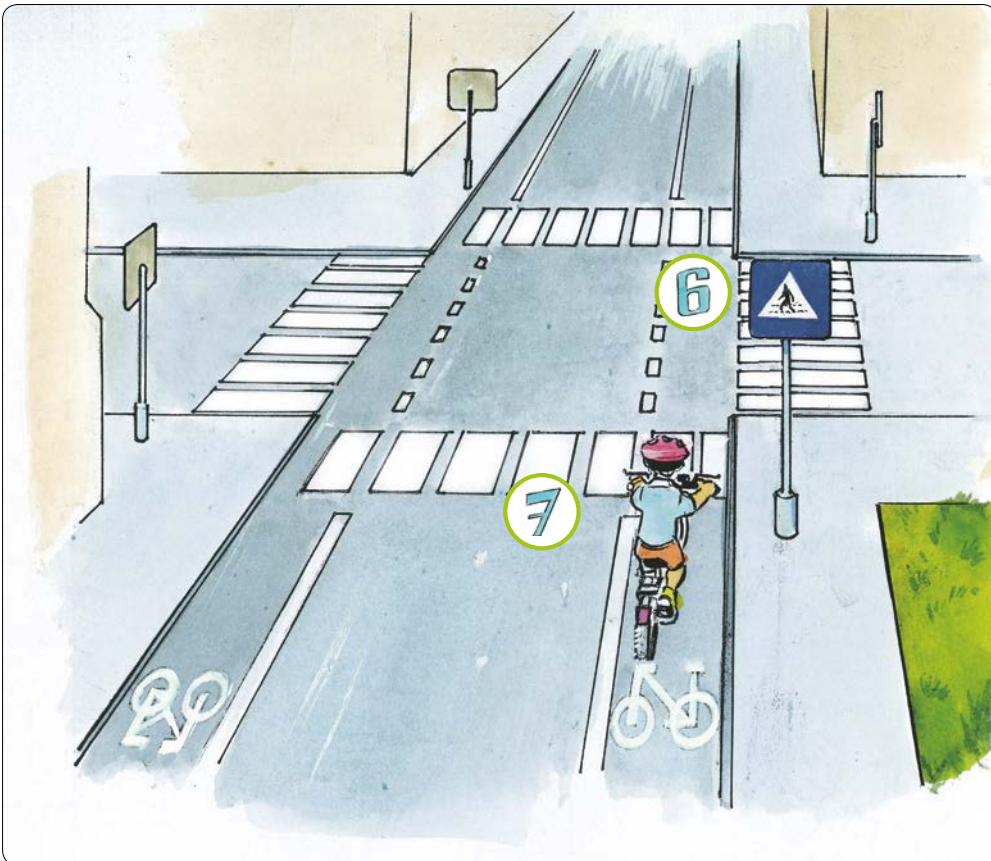
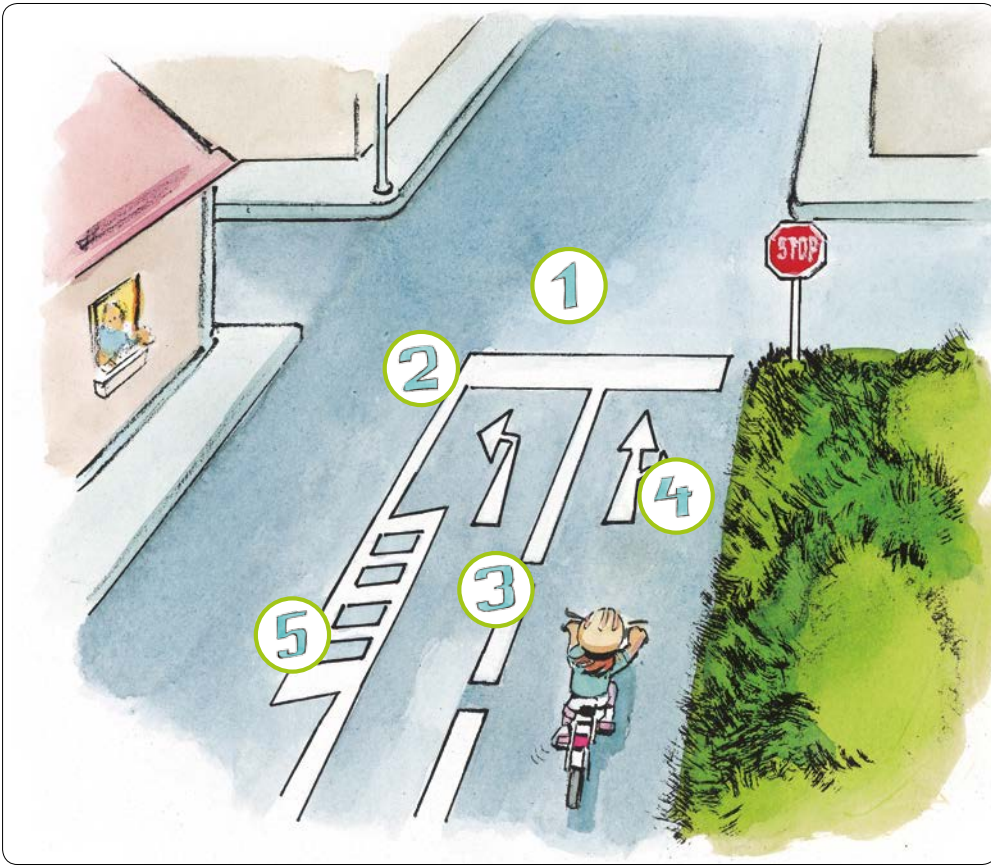


ولكن: من الأفضل
أن أبقى على طريق
الدراجات!

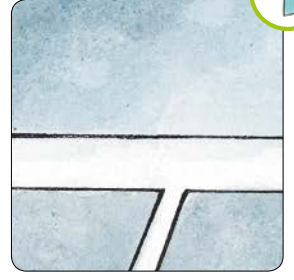


7. علامات مهمة مرسومة على الأرض

ماذا تقول لك هذه العلامات المرسومة على الأرض؟



1



خط التوقف

يجب أن أتوقف قبل خط التوقف.

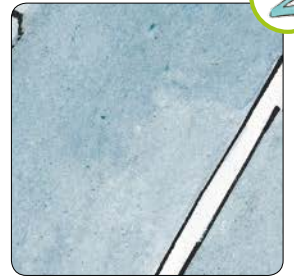
6



علامة المنع

تشير علامة المنع إلى عبور قائدي الدراجات. وهنا أقوم بعبور طريق السير بالتقاطع.

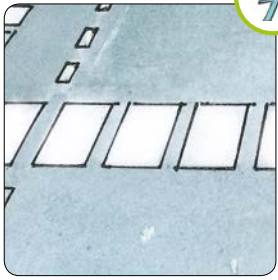
2



خط الإغلاق

لا يسمح لي بتجاوز خط الإغلاق.

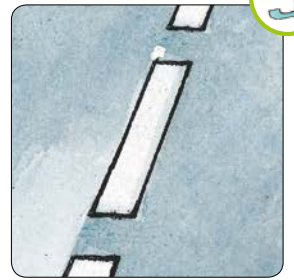
7



خطوط طريق المشاة

يجب علي أن أترك المشاة على الأقدام يعبرون الطريق بلا عقبات.

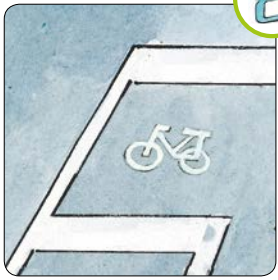
3



الخط الإرشادي

يسمح لي عند الضرورة بعبور الخط الإرشادي.

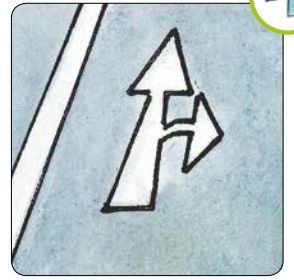
8



خط التوقف الأول

يسمح لي باعتباري قائد دراجة بالتواجد في منطقة الانتظار بين خط التوقف زخط التوقف الأول. وسوف يتم شرح خط التوقف الأول بالتفصيل في صفحة رقم 26.

4



سهم الإتجاهات

يجب علي أن أكون في المكان الصحيح في الوقت المناسب وأواصل القيادة فقط في جهة السهم.

وفي حالة قيامي بدفع الدراجة ماشياً يجب علي السير في حارة سير المشاة.



5



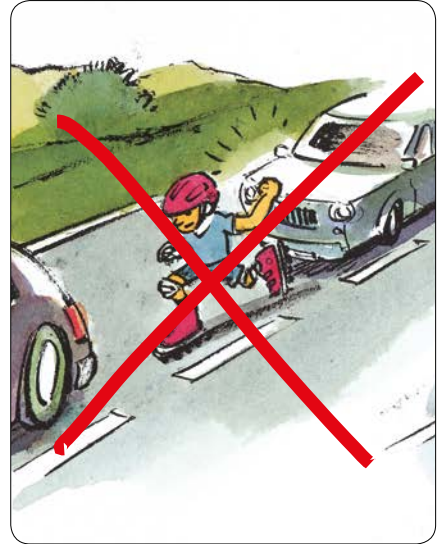
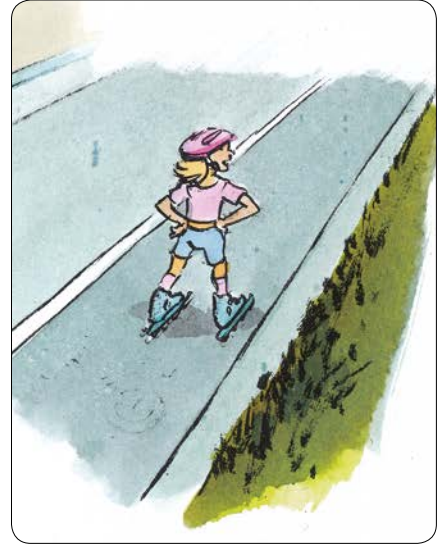
مساحة الإغلاق

لا يسمح لي بالقيادة في مساحة الإغلاق.

الحذاء المزود بعجلات

إختبار قيادة الدراجة يسري أيضاً على السائرين بأحذية بعجلات!

من يمشي مرتدياً حذاء بعجلات يمكنه في محيط منطقته السير في مكان المشاة أو طريق الدراجات أو خطوط سير الدراجات، أما خارج منطقته فيجب عليه السير في طريق الدراجات فقط.



مهم: ويحتاج السائر بحذاء بعجلات إلى مكان أكبر. وعند تجاوز الغير احتياج إلى مكان أكبر من حواف الطريق.



واجب الانتظار أو الأولوية

8. ما الذي يجب عليك الانتباه إليه عند الإقتراب من تقاطع؟

أفكر دائماً في:

هل يجب علي الانتظار أم مواصلة القيادة؟

هل لم أتجاهل أحداً؟

هل رأيت الجميع؟

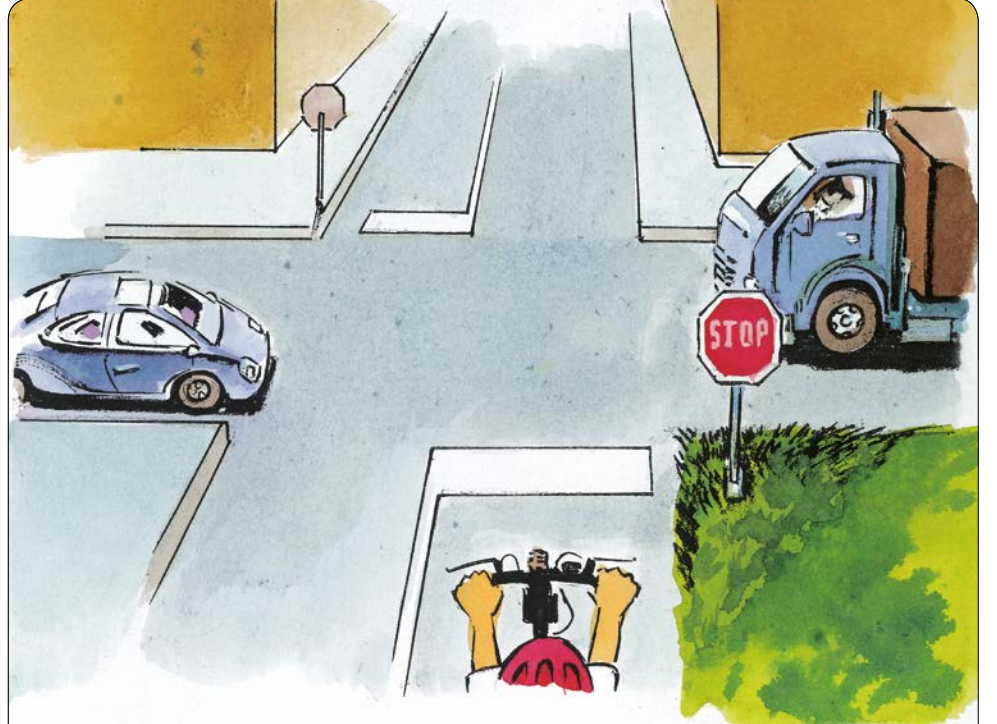
هل يحترم الجميع أيضاً قواعد أولوية السير؟

نصيحتي: إذا
كنت غير متأكداً
قم بالنزول وودفع
الدراجة!



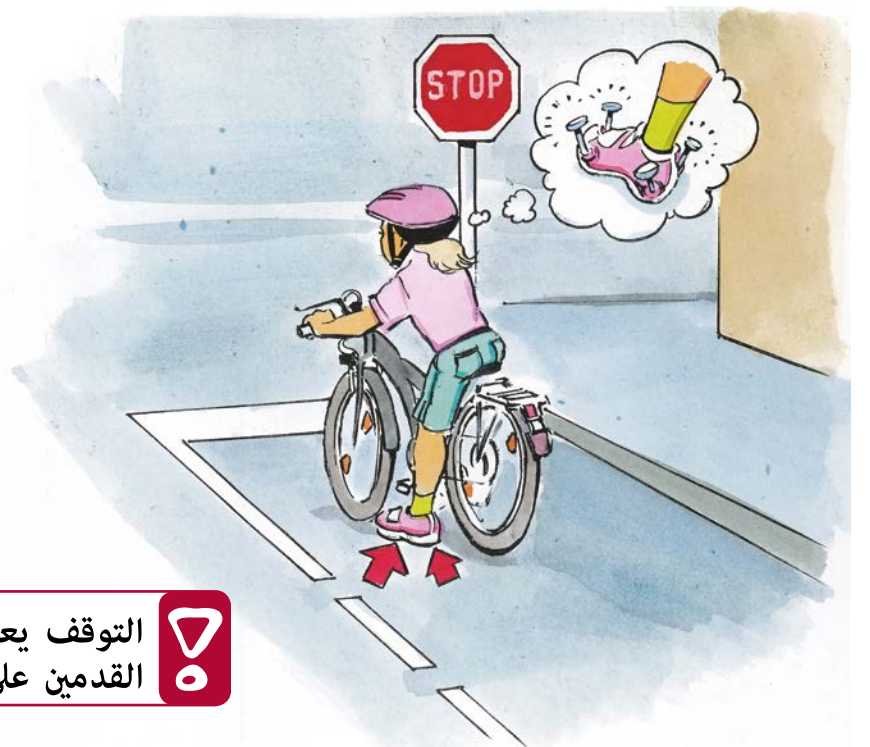


قف



ماذا تفعل؟

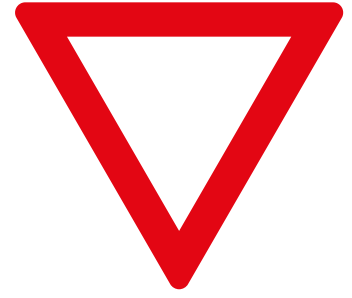
- ← يجب حتماً أن أتوقف.
- ← يجب أن أترك الآخرين يسرون أولاً.



التوقف يعني: الوقوف ووضع القدمين على الأرض.



10. ماذا تعني هذه العلامة في التقاطع؟



منح الأولوية

ماذا تفعل؟

← أترك المركبات التي تقطع الطريق تسير أولاً.



عندما توجد علامة مرور أتصرف بالشكل الذي تنص عليه.

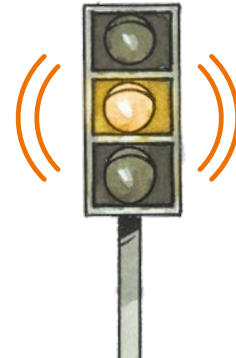
وإذا كانت إشارات المرور أو رجال الشرطة ينظمون التقاطعات يجب أن أراعي هذا.

11. ماذا أفعل إذا كانت إشارات المرور أو رجال الشرطة ينظمون التقاطعات؟



12. ماذا تعني إضاءة إشارة المرور باللون الأصفر؟

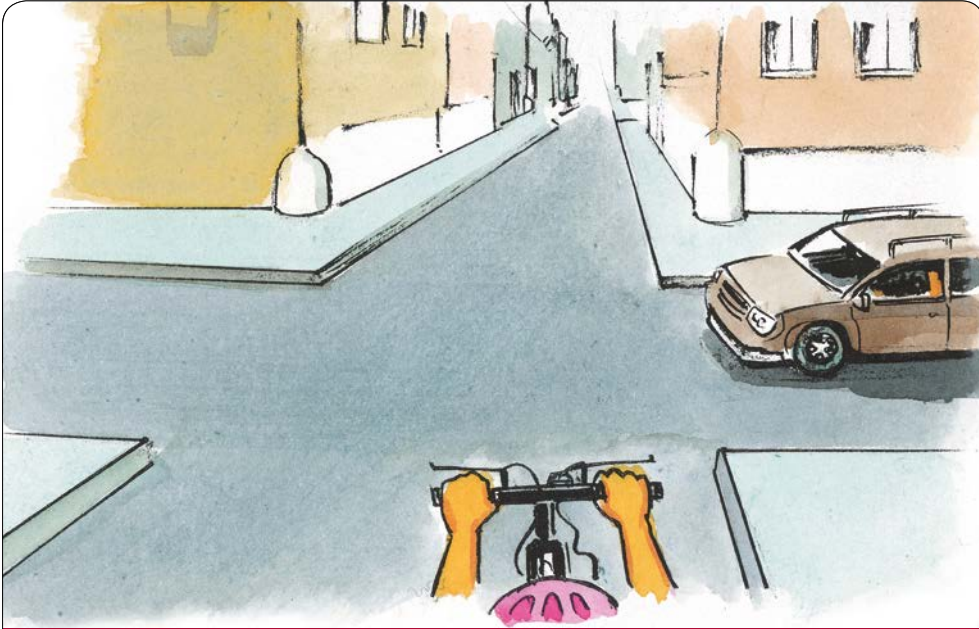
⚡ انتبه، التقاطع ليس جاهزاً للسير!



13. ماذا تفعل إذا لم تكن هناك إشارة مرور أو رجال شرطة أو إشارات مرورية؟

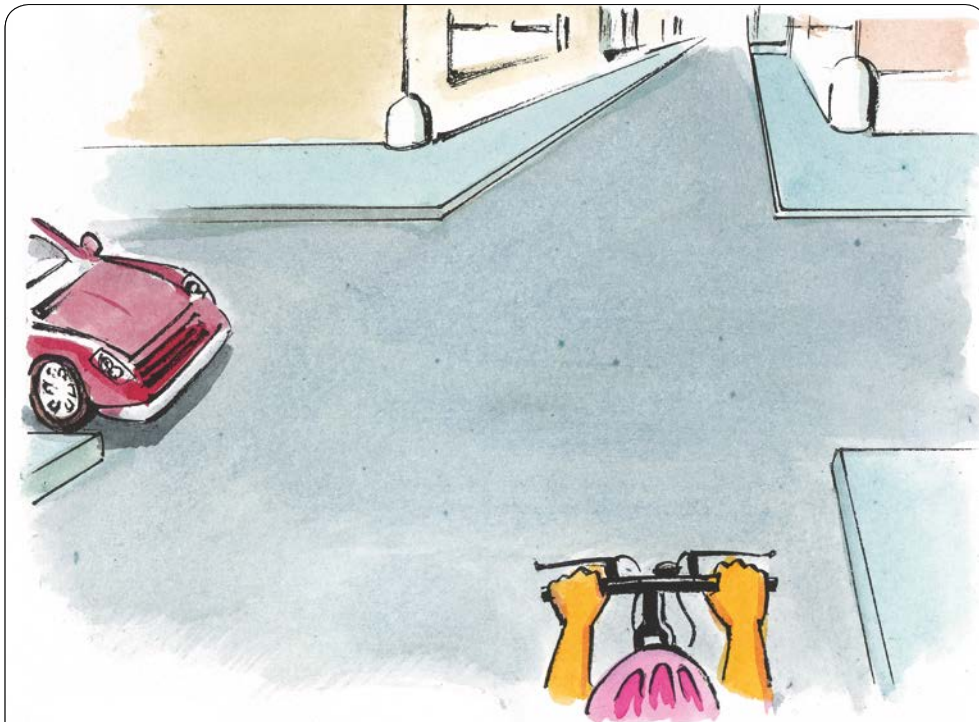
↪ أنظر بدقة لمعرفة إن كانت هناك سيارات تقترب من التقاطع ومن أي الجهات تأتي.

قاعدة قانونية



المركبة تأتي من جهة اليمين.

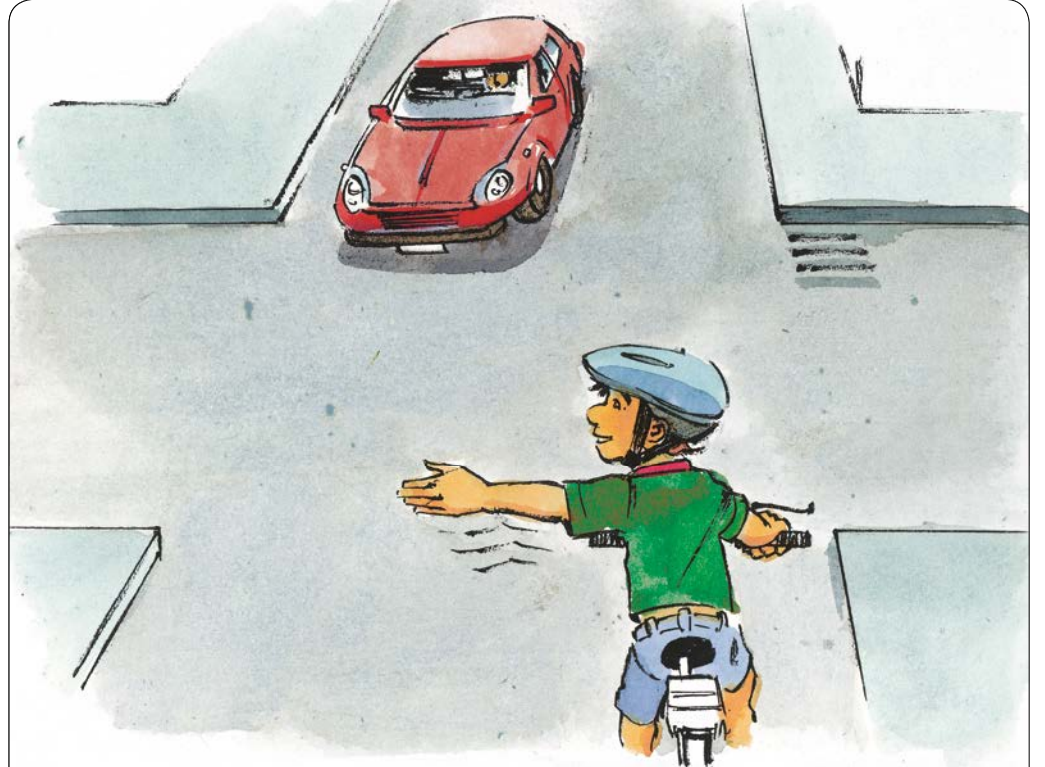
↪ يجب أن أنتظر.



المركبة تأتي من جهة اليسار. تظل واقفة.

↪ الآن يمكنني القيادة.

قاعدة التقابل



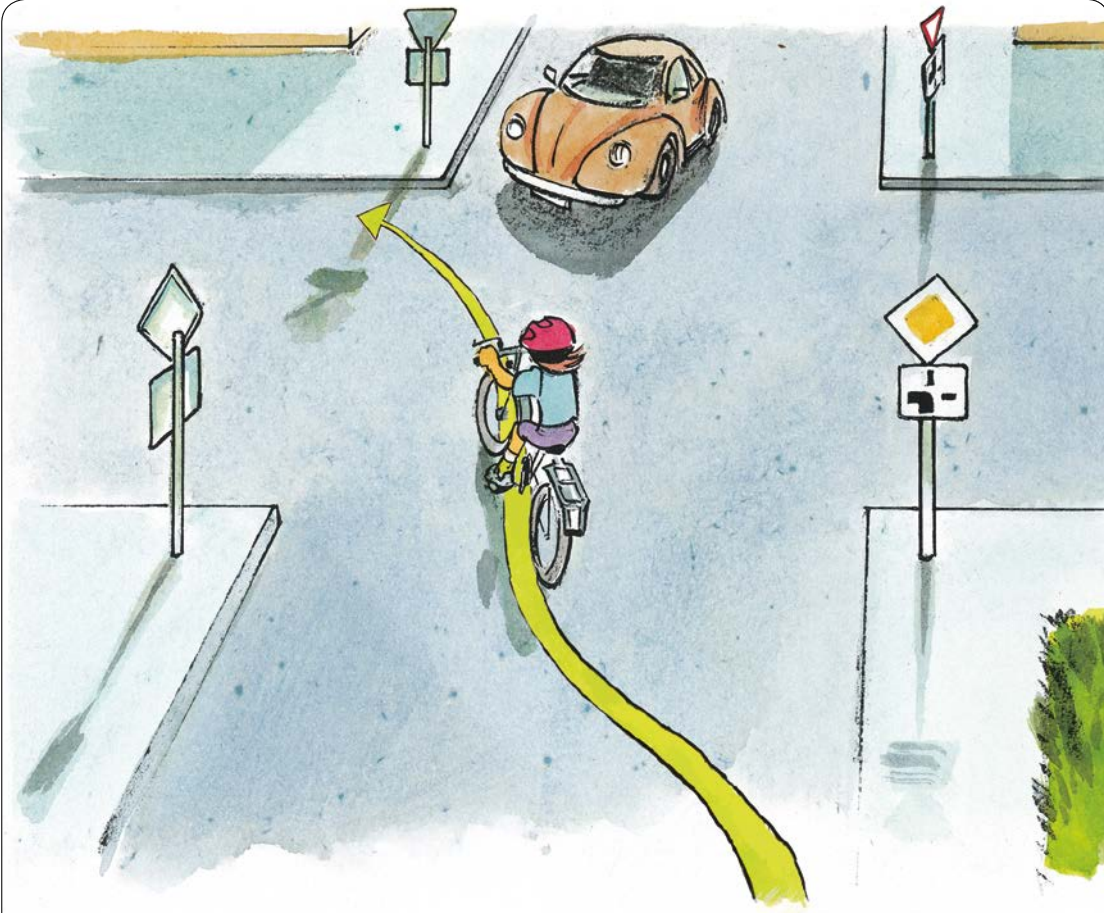
أريد الانحراف جهة اليسار.

⬅ يجب أن أنتظر وأترك من في الجهة المقابلة يمر.



أريد الانحراف جهة اليسار.

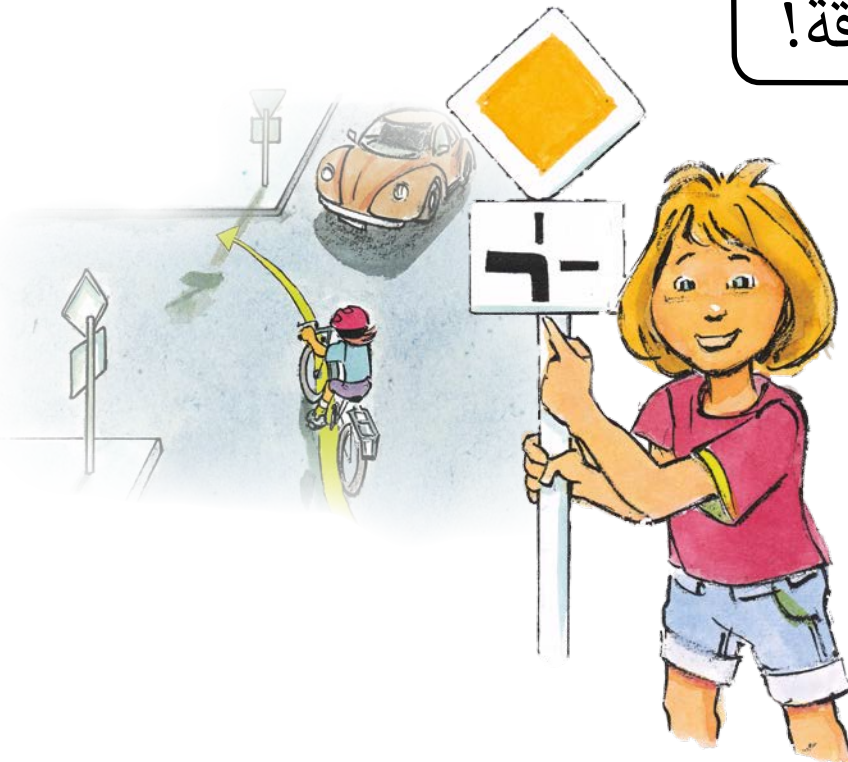
⬅ يجب أن أنتظر حتى تنحرف السيارة أولاً.



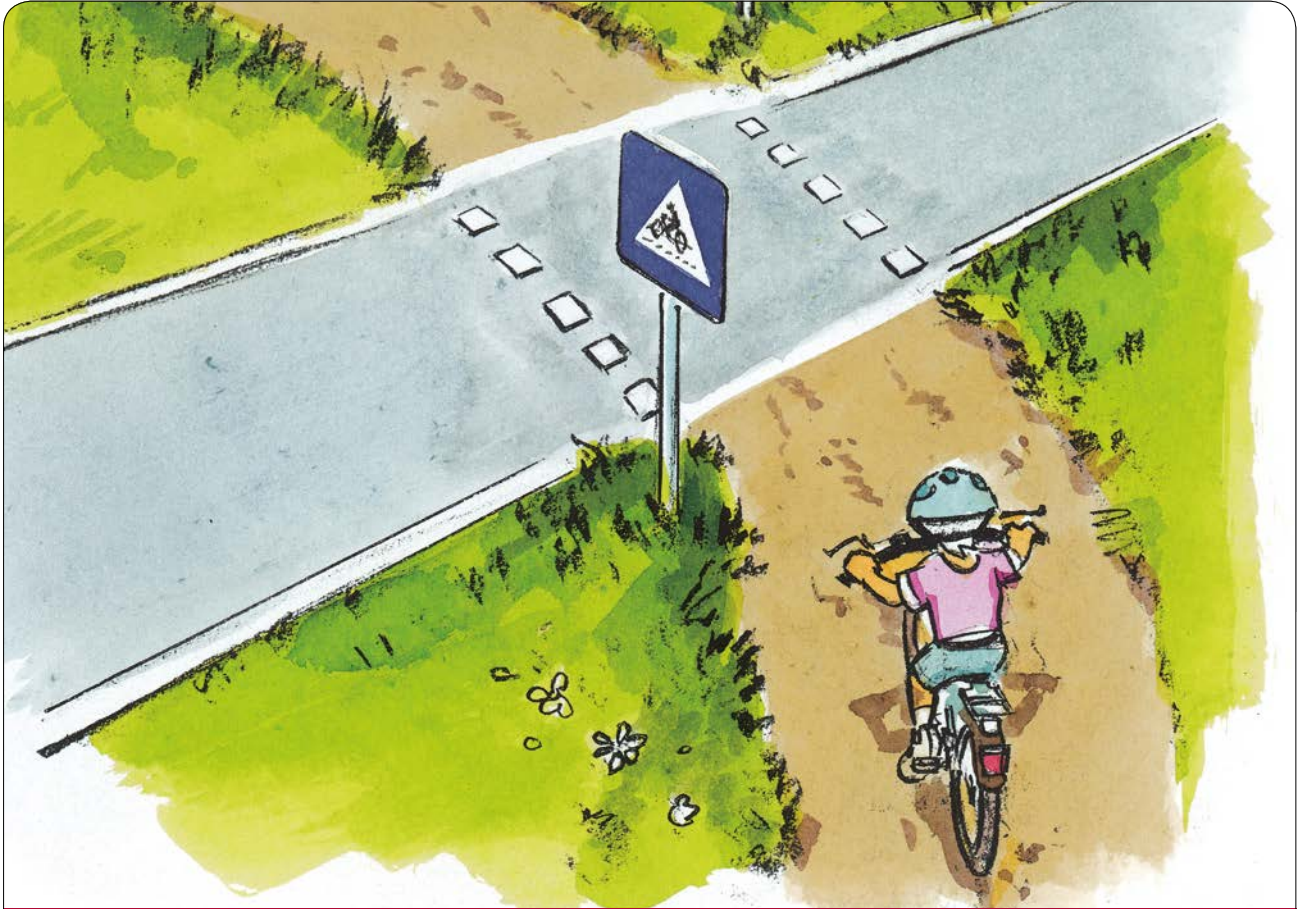
أريد الاتحرف جهة اليسار وأبقى في شارع الأولوية.

👉 يسمح لي بالقيادة. لكن إحذروا! هل سائق السيارة ينتظر فعلاً؟

أنظر بدقة!



14. عند عبور قائدي الدراجات في التقاطعات غير المنظمة يجب عليك الانتباه بشكل خاص! ما الذي يجب عليك الإنتباه إليه؟



عبور قائدي الدراجات

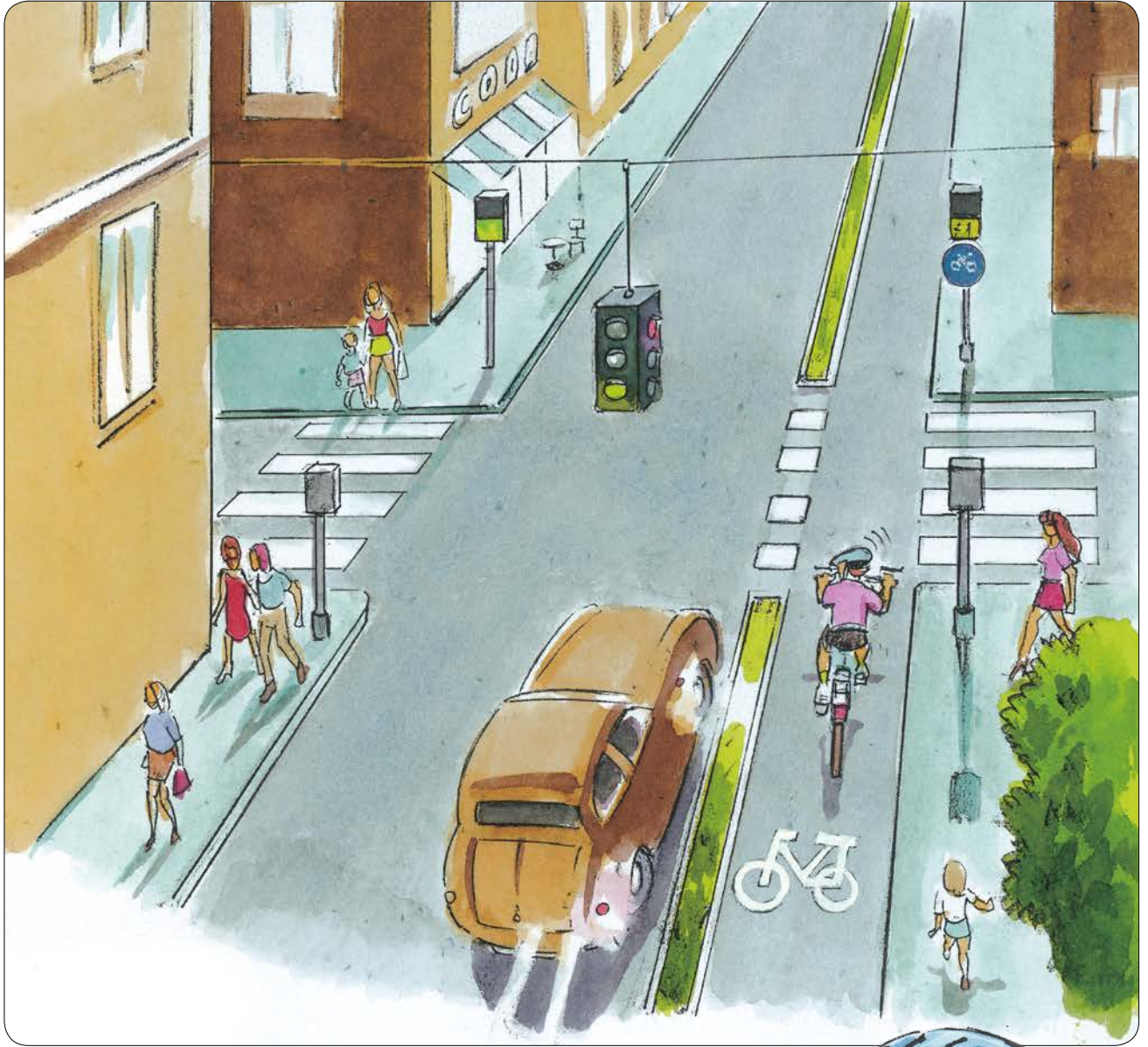
عبور قائدي الدراجات يربط طرق الدراجات أو خطوط سير الدراجات مع بعضها البعض. وهنا أقوم بعبور طريق السير بالتقاطع.

20

- ↪ أقترّب من منطقة العبور بحذر وببطء. والأفضل أن أظل قبلها واقفاً.
- ↪ أنظر عدة مرات على الجانبين.
- ↪ أنتظر حتى أتأكد تماماً أنه يمكنني عبور الشارع.



15. أنت تقترب من تقاطع منظم مرورياً يتقاطع مع منطقة عبور قائي الدراجات.
كيف تتصرف؟



- ↔ أقوم بتخفيض السرعة.
- ↔ أنتبه إلى الإضاءة الصادرة من إشارة المرور.
- ↔ أنظر حولي وأنتبه إلى السيارات الداخلة إلى المنحنى.

إذا كنت غير متأكداً
أتخلي عن حقي في
أولوية المرور!





- ↪ أنتبه إلى إشارة المرور «امنح الأولوية».
- ↪ أترك السيارات الموجودة في دوران المرور تسير أولاً.
- ↪ عند مغادرة دوران المرور يجب أن أشير بيدي.

نصيحتي: إذا كنت
تسير من دوران
مروري قم بإعطاء
إشارة باليد!



- ↪ يُسمح لي بالقيادة. هنا تسري القاعدة القانونية.
لكن إحذر! هل لاحظني الآخر أيضاً؟



- ❖ في محيط محطة التوقف يجب ألا أقوم بالعبور بجوار قطار الشوارع إلا بسرعة السير على الأقدام. عندما يقوم ركاب القطار بالركوب والنزول يجب أن أبقى متوقفاً.
- ❖ لا يُسمح لي بتجاوز قطار الشارع إلا إلى جهة اليمين - وفي الطرق ذات الإتجاه الواحد إلى اليسار أيضاً، إذا لم يوجد مكان بالجهة اليمين.
- ❖ لا يُسمح لي بعبور قضبان القطار قبل أو بعد القطار مباشرة.
- ❖ قطار الشوارع له أولوية المرور حتى فوق خط المشاة أو في منطقة عبور قائدي الدراجات.



مهم: عندما تلامس الإطارات قضبان السكة الحديد، ينشأ خطر الانزلاق. أقوم بالابتعاد عن القضبان أو أحاول عبورها في زاوية غير منحرفة قدر الإمكان.

18. كيف تتعرف على السيارات الموجودة بالخدمة؟

أعرفها من خلال مواصفات مثل لونها الأزرق أو صوتها الصادر منها.

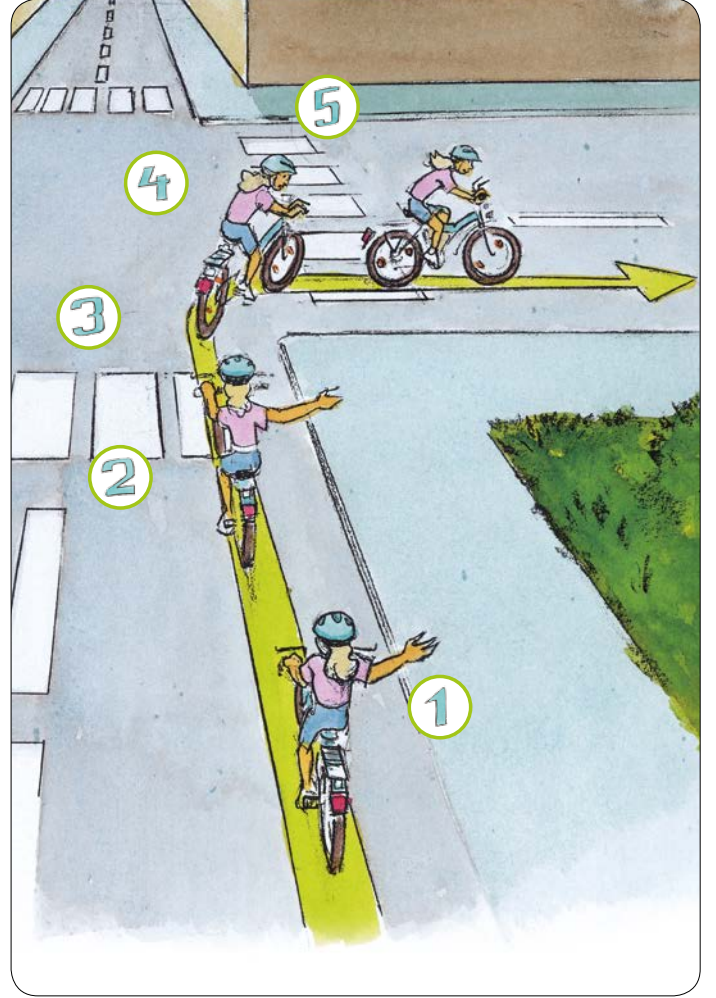
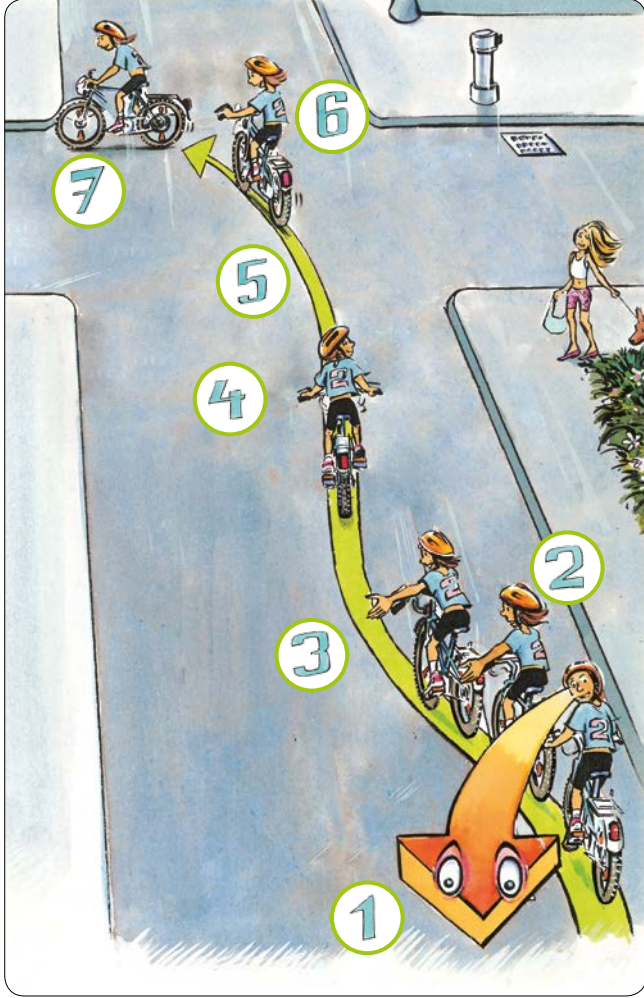


كيف تتصرف؟

أوفر مكاناً فوراً، وفي التقاطعات أمنح الأولوية.

ما يجب على قائد الدراجة القدرة عليه

19. ما الذي يجب عليك الإنتباه إليه عند الانحراف؟



الانحراف جهة اليسار

- 1 أنظر إلى الخلف.
- 2 أعطي إشارة واضحة باليد.
- 3 أحدد موقعي.
- 4 أنتبه إلى المشاة على الأقدام.
- 5 أنتبه إلى حركة تقاطع المرور.
- 6 أنتبه إلى المرور المقابل وأنحرف بقطر واسع نحو اليسار.
- 7 أنتبه مرة ثانية إلى المشاة على الأقدام.

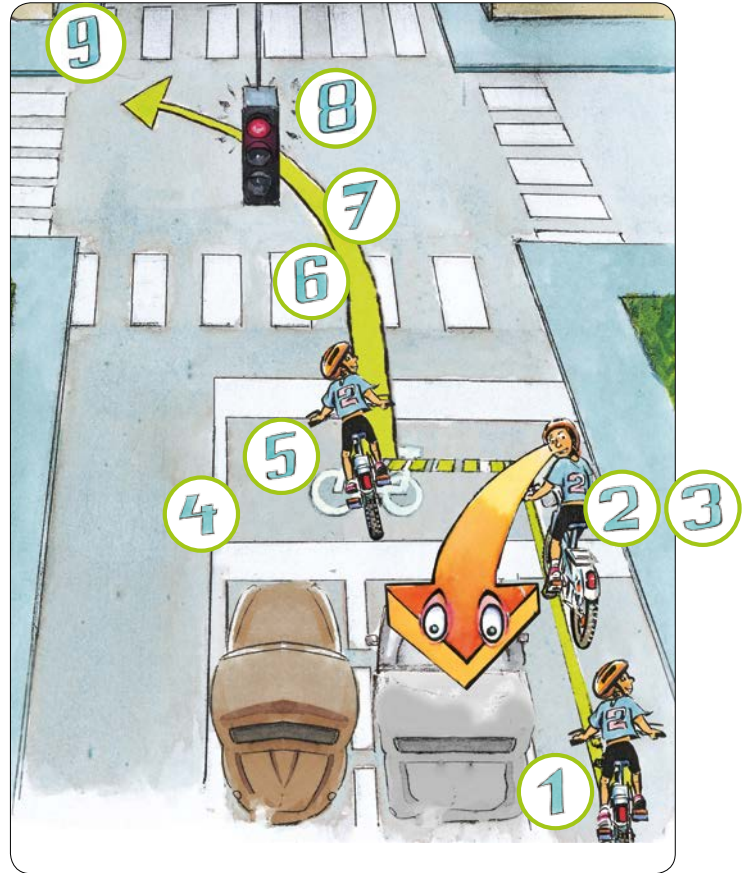
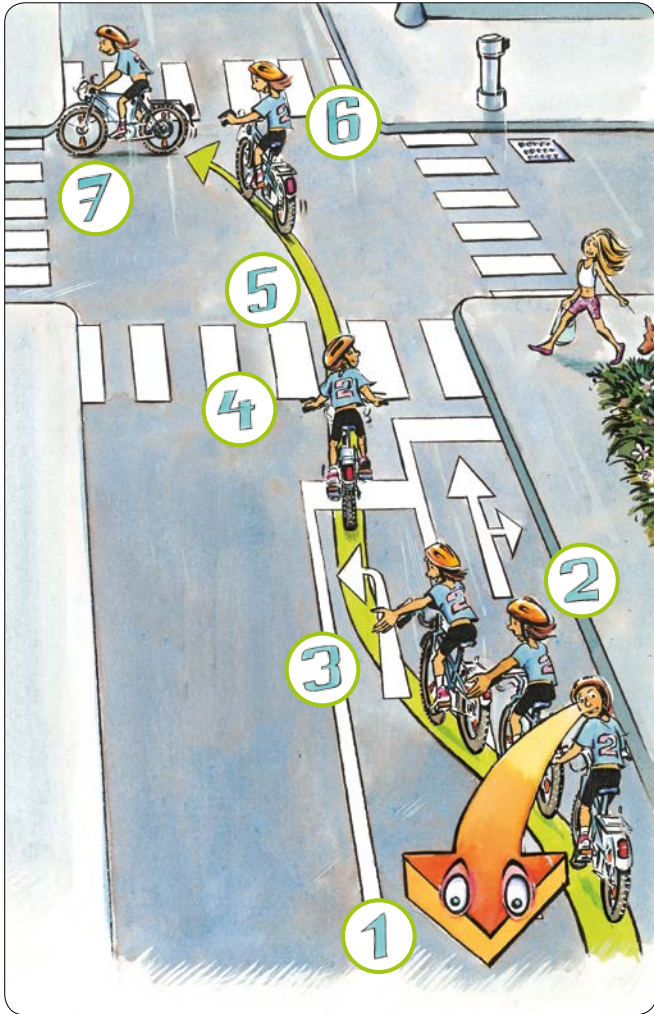
الانحراف جهة اليمين

- 1 أعطي إشارة واضحة باليد.
- 2 أنتبه إلى المشاة على الأقدام.
- 3 أنتبه إلى حركة تقاطع المرور.
- 4 أنحرف للداخل بقطر ضيق.
- 5 أنتبه مرة أخرى إلى المشاة على الأقدام.

يجب أن أستطيع على هذا!!



20. ما هي العلامات الموجودة على الأرض التي تساعدك أثناء الانحراف؟



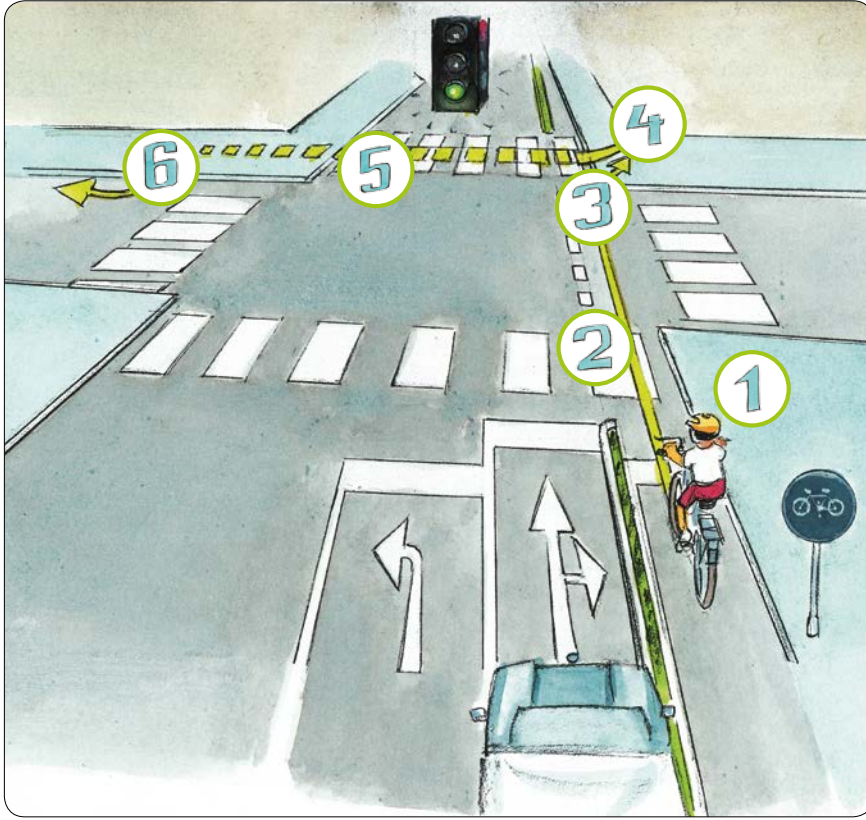
الانحراف لليسار عند خط توقف أوبي

الانحراف لليسار عبر خط الانحراف

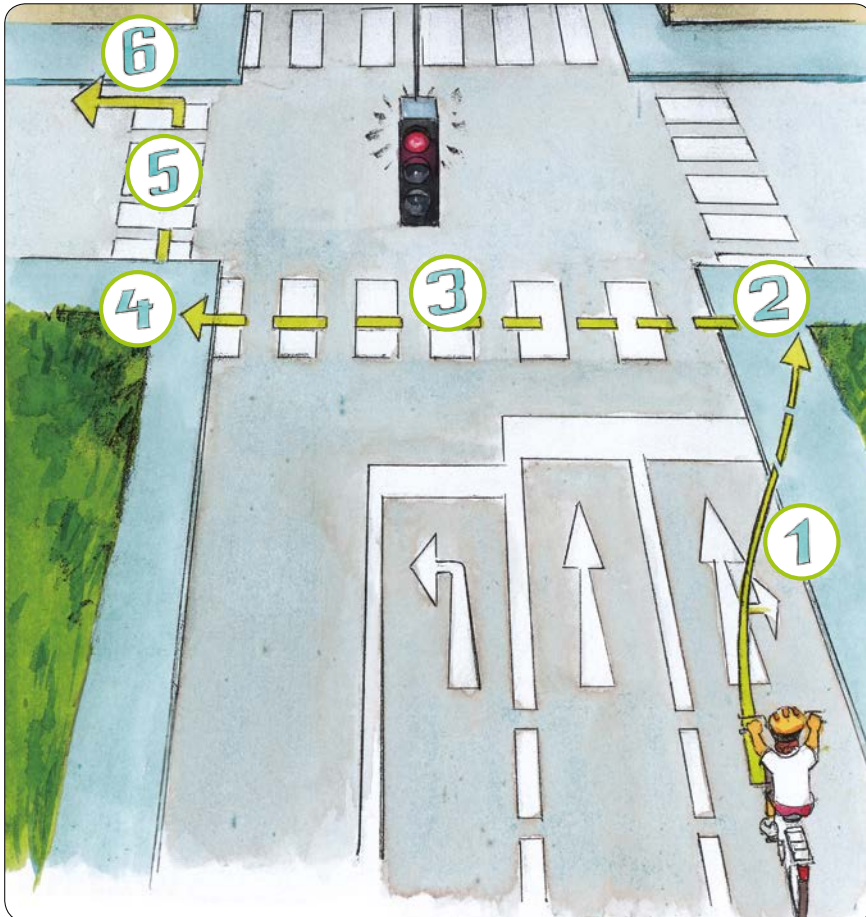
- 1 أنظر إلى الخلف.
- 2 أعطي إشارة واضحة
- 3 أحدد موقعي.
- 4 أنتبه إلى المشاة على الأقدام.
- 5 أنتبه إلى حركة تقاطع المرور.
- 6 أنتبه إلى المرور المقابل وأنحرف بقطر واسع نحو اليسار.
- 7 أنتبه مرة ثانية إلى المشاة على الأقدام.

- 1 أسير حتى التقاطع.
- 2 أستمر وأنتظر حتى تضيء إشارة المرور باللون الأحمر.
- 3 أنظر إلى الخلف.
- 4 جميع السيارات متوقفة: أتواجد في المحيط الأيسر لمساحة الانتظار.
- 5 أنتظر حتى تضيء إشارة المرور باللون الأخضر.
- 6 أنتبه إلى المشاة على الأقدام.
- 7 أنتبه إلى حركة تقاطع المرور.
- 8 أنتبه إلى المرور المقابل وأنحرف بقطر واسع نحو اليسار.
- 9 أنتبه مرة ثانية إلى المشاة على الأقدام.

بدیل آمن: الانحراف غير المباشر نحو اليسار



- 1 أنتبه إلى الأولوية وإلى إشارة المرور.
- 2 أنتبه إلى السيارات التي تأتي من الخلف.
- 3 أعبّر طريق القيادة من مكان عبور قائدي الدراجات.
- 4 أدفع الدراجة على طريق المشاة وأبقى واقفاً على حافة طريق المشاة.
- 5 أدفع الدراجة عبر خط سير المشاة.
- 6 أركب الدراجة وأنتبه إلى السائرين من خلفي وأواصل القيادة.



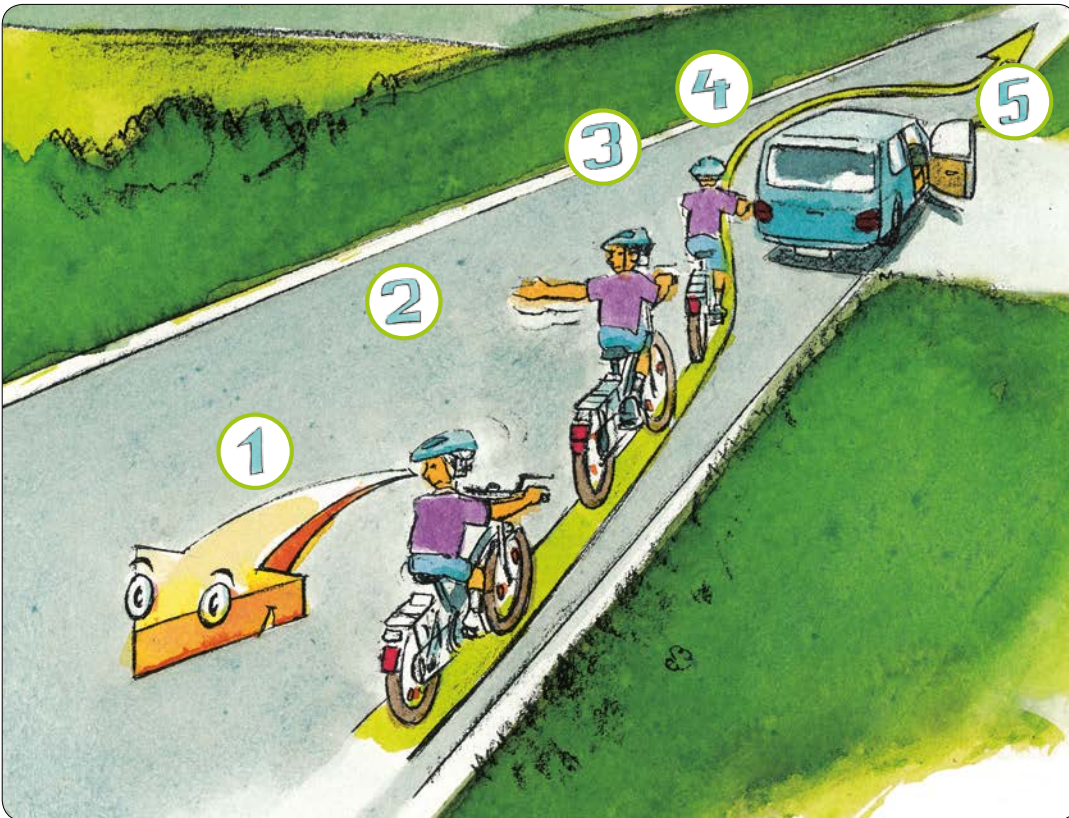
- 1 أنزل من على الدراجة عند حافة طريق المشاة وأقوم بدفع الدراجة على طريق المشاة.
- 2 أظل واقفاً على حافة طريق المشاة.
- 3 أدفع الدراجة عبر خط سير المشاة.
- 4 أدفع الدراجة على طريق المشاة وأبقى واقفاً على حافة طريق المشاة.
- 5 أدفع الدراجة عبر خط سير المشاة.
- 6 أركب الدراجة وأنتبه إلى السائرين من خلفي وأواصل القيادة.

21. كيف تقود الدراجة على طريق القيادة؟



- ↪ إذا لم يوجد طريق للدراجات أقوم بالقيادة على طريق السيارات.
- ↪ دائماً وراء بعضنا وليس بجوار بعضنا البعض.
- ↪ على اليمين، ولكن بمسافة كافية عن حافة طريق السيارات أو السيارات المتوقفة.

22. كيف تمر على عائق؟



- ① أنظر إلى الخلف.
- ② أعطي إشارة واضحة باليد.
- ③ أنتبه إلى حركة المرور المقابل.
- ④ ألتزم عند المرور بوجود مسافة كافية عن الجوانب.
- ⑤ أحدد موقعي مرة أخرى.

ما يجب على قائد الدراجة معرفته

23. ماذا يجب عليك الانتباه إليه عند المرور على كبار السن وغير المبصرين ومن يعانون إعاقة بصرية؟



- ↪ عند الاقتراب أسير بشكل بطيء لكي تتمكن من الوقوف عند الضرورة فوراً.
- ↪ عند المرور عليهم أستخدم الجرس أو الصافرة لكي ألفت إنتباه هؤلاء الناس إلى وجودي.
- ↪ أسير في قطر واسع بشكل خاص حول هذا الشخص.



Österr. Blinden- und Sehbehindertenverband,
Landesgruppe Wien, NO und Bgld.

مهم: أتعرف على المكفوفين ومعوقي الإبصار عن طريق عصا المكفوفين و/أو إشارة المكفوفين الخاصة على ملابسهم. عند وجود مسافة أقل من المطلوب يمكن أن تصطدم العصا الخاصة بهم في أسلاك الدراجة - خطر وقوع حادث!



24. كيف أكون في قمة التركيز عند قيادة الدراجة؟

- ↪ لا أستمع الموسيقى.
- ↪ لا أتحديث في الهاتف.



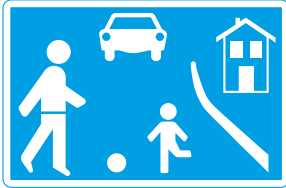
مهم: التحدث في الهاتف أثناء قيادة الدراجة بدون إستخدام جهاز مكبر الصوت ممنوع.



25. متى يمكنك كقائد دراجة استخدام طريق المشاة؟

- ❏ لا أستخدم طريق المشاة إلا إذا كنت أدفع دراجتي ماشياً.
- ❏ ويسمح لي بعبوره.
- ❏ وإذا رغبت مرة أخرى في ركوب الدراجة أستخدم طريق الدراجات أو طريق السيارات.

26. هل يُسمح لك بقيادة الدراجة في شارع سكني؟



- ❏ نعم. لكن لا يُسمح لي بإعاقه الآخرين ويجب أن أنتبه بشكل خاص إلى المشاة على الأقدام والأطفال التي تلعب.
- ❏ وهنا يمكنني القيادة عكس الإتجاه أيضاً.

27. كيف تتصرف في منطقة تقابل؟



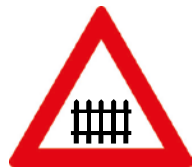
- ❏ هنا يتقاسم جميع أطراف الطريق المساحة نفسها.
- ❏ هنا يجب علي الانتباه إلى السيارات والمشاة على الأقدام وقائدي الدراجات الآخرين.

28. كيف تتصرف في معبر سكة حديد؟

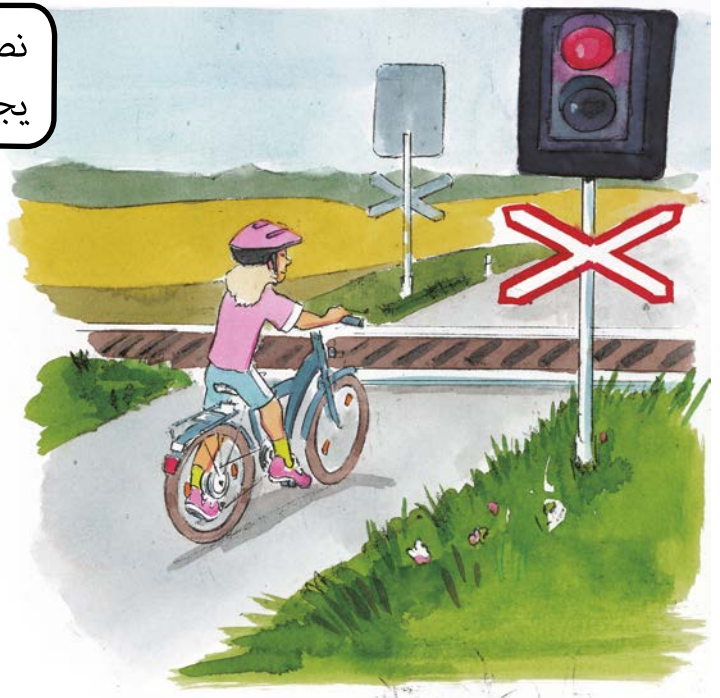
- ❏ يجب أن أنتظر إذا كانت أبواب المعبر مغلقة أو كانت الإشارة الحمراء تومض. ولا يسمح لي بالقيادة إلا إذا فُتحت أبواب المعبر من جديد وتوقفت الإشارة الحمراء.
- ❏ ولا أعبر معابر السكة الحديدية الخالية من أبواب الإغلاق إلا إذا تأكدت من عدم قدوم قطار، لأن القطار لا يمكنه التوقف بسرعة.

نصيحتي: عندما تصل إلى معبر سكة حديد يجب أن تفتح عينيك وأذنيك جيداً!

معبر سكة حديد به
حواجز



معبر سكة حديد
بدون حواجز



29. كيف تتصرف في محطة أتوبيس؟



↩ أخفض السرعة أكثر.

↩ أنتبه إلى المشاة على الأقدام الذين يصلون إلى طريق السير فجأة قبل

أو بعد الأتوبيس.

↩ أمر على الأتوبيس بشكل بطيء أو أظل واقفاً وأنتظر حتى يواصل

الأتوبيس السير.

مهم: الأتوبيسات التي تغادر محطة
التوقف لها أولوية السير!



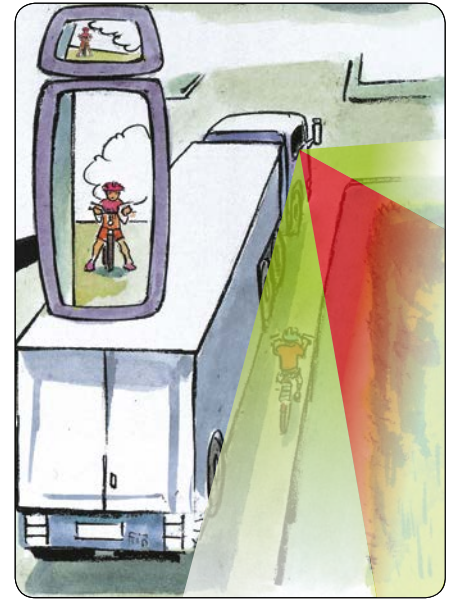
30. كيف تتصرف مع أتوبيسات المدارس؟



↩ بالنسبة للأتوبيسات التي تضيء بإشارة الانتظار التحذيرية لا يُسمح لي بتجاوزها!

الزاوية الميتة هي المكان الموجود على جانب السيارة، سواء أمام أو خلف السيارة (الحافلة) الذي لا يمكن لقائد السيارة رؤيته. فلا يمكن لقائدي الشاحنات رؤية قائدي الدراجات والمشاة على الأقدام المتواجدين في محيط الزاوية الميتة بالرغم من تواجد مرآة بالطبع في الشاحنة. ويجب عليك الانتباه بشكل خاص إذا انحرفت الشاحنة أمامك نحو اليمين!

سائق الشاحنة يرى منطقتين من محيط القيادة:



↔ أما المكان بين هذا (الزاوية الميتة) فلا يمكن للسائق رؤيتها.

↔ وبالتالي فإن سائق الدراجة يتواجد في هذه الصورة في الزاوية الميتة. ولا يمكن لقائد الشاحنة أن يراه.

↔ من خلال الشباك الأيمن يرى المكان الموجود مباشرة على اليمين بجوار كابينة السيارة.

↔ من خلال المرآة الخارجية من ناحية اليمين يرى المكان الممتد من الجهة اليمنى بجوار الشاحنة إلى اليسار.



مهم: وتتمثل الخطورة الأكبر من العجلة الخلفية من جهة اليمين للشاحنة. لأن العجلات الخلفية تقترب عند الانحراف بشكل أكبر بكثير إلى حافة الرصيف مقارنة بالعجلات الأمامية.

↔ وعندما أسير عبر تقاطع إلى الأمام بشكل مستقيم لابد أن أنتبه لمعرفة هل الشاحنة تقف بجواري وتريد الانحراف نحو اليمين.

↔ فإذا كانت شاحنة تقف بجواري فلا بد أن أتواصل بصرياً مع السائق - عن طريق المرآة أيضاً!

↔ إذا كان السائق يريد الانحراف قبلي نحو اليمين أقوم بالنزول وأدفع الدراجة من على طريق سير السيارات. وأنتظر خارج منطقة الخطر حتى تنحرف الشاحنة - بعدها فقط أواصل قيادة الدراجة.

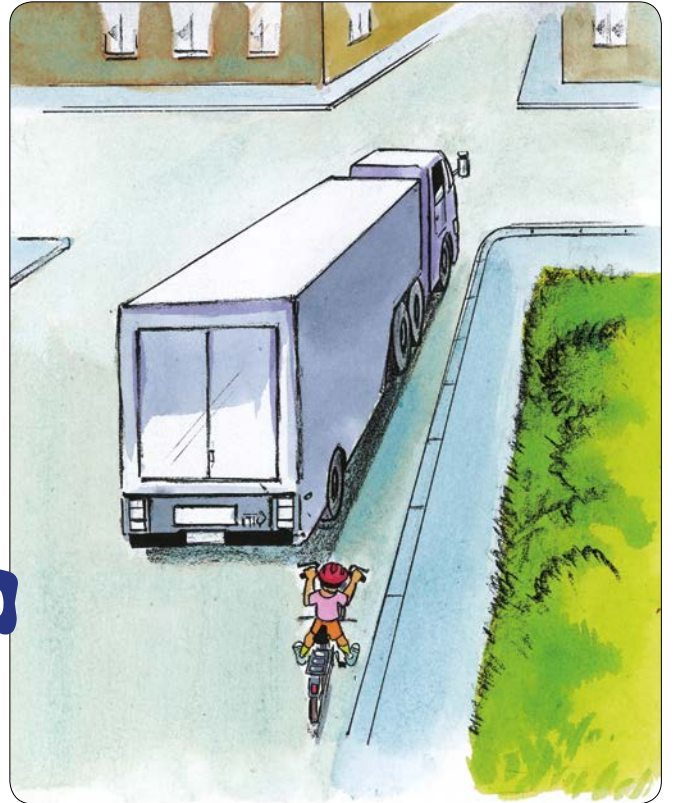
لابد أن أعرف هذا أيضاً:

توجد الزاوية الميتة أيضاً بجوار الجهات الأمامية والخلفية للشاحنات والأنوبيسات.

↩ فإذا تواجدت أنا مباشرة أمام الشاحنة لن يستطيع سائق الشاحنة رؤيتي.



↩ وإذا تواجدت شاحنة أمامي أظل واقفاً خلفها من جهة اليمين، حتى يمكن لسائق الشاحنة رؤيتي في المرآة الخلفية.

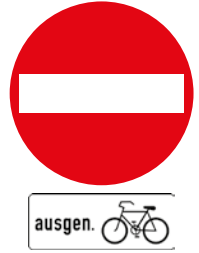


علامات مرور مهمة

قف
يجب أن أتوقف وأترك الجميع غيري
يمرون.



ممنوع الدخول
لا يُسمح لي بالقيادة في هذا الشارع، إلا
إذا وجدت لافتة إضافية تسمح بهذا.



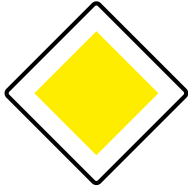
منح الأولوية
يجب أن أترك الآخرين يمرون.



ممنوع الانحراف نحو اليسار
الانحراف نحو اليسار ممنوع لجميع
الحافلات والسيارات.



شارع الأولوية



**وجوب الانتظار عند وجود
حركة مرور معاكسة**
يجب أن أترك القادمين من الجهة
المعاكسة لكي يمروا.



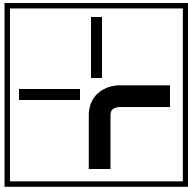
نهاية شارع الأولوية



طريق الدراجات
يجب أن أستخدامه.



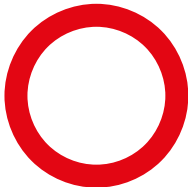
لوحة إضافية
يوضح الخط السميك سير شارع
الأولوية.



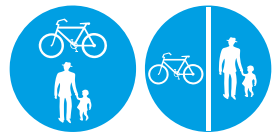
**طريق الدراجات بدون إلزام
الاستخدام**
يُسمح لي أن أستخدامه.



ممنوع القيادة
يسري هذا على جهتي السفر. وحتى
قائدي الدراجات لا يسمح لهم بالقيادة
هنا. لكن يسمح بدفع الدراجة ماشياً.



طريق المشاة والدراجات
يجب أن أستخدام طريق المشاة
والدراجات. أنتبه إلى المشاة على
الأقدام.



ممنوع سير الدراجات
هنا لا يُسمح لي بقيادة الدراجة. لكن
دفع الدراجة مسموح به.



**طريق السير على الأقدام
وقيادة الدراجات بدون إلزام
الاستخدام**
يُسمح لي باستخدام طريق السير على
الأقدام وقيادة الدراجات بدون إلزام
الاستخدام. أنتبه إلى المشاة على الأقدام.



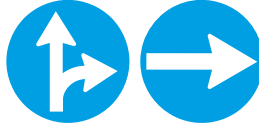
شارع الدراجات
لا يسمح هنا إلا بسير قائدي الدراجات.



منخفض خطر
هناك منحدر في الطريق. أستخدم
الفرملتين.



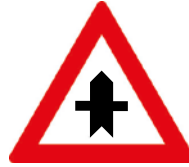
جهة القيادة المحددة
لا يُسمح لي إلا بالقيادة في الجهة التي
يشير إليها السهم.



التقاطع مع الدوران
أقترب من دوران بالطريق ويجب أن
أنتبه إلى أولوية المرور.</>



التقاطع مع شارع بدون
أولوية مرور
أقترب من تقاطع بالطريق يكون لي فيه
أولوية المرور.



الأطفال
هنا يجب أن أنتبه بشكل خاص إلى
الأطفال.



تقاطع
أقترب من تقاطع بالطريق ويجب أن
أنتبه إلى أولوية المرور.



مخاطر أخرى
تحذر هذه العلامة من المخاطر التي لا
توجد لها علامة مرور خاصة.



انتبه، حركة مرور معاكسة
يجب أن أتوقع وجود حركة مرور في
الاتجاه المعاكس.



ضيق حارة القيادة



حفر عرضية أو مطبات
بالطريق
يجب أن أتوقع وجود أماكن غير
مستوية أو عيوب في الطريق.



منطقة بناء
يجب أن أتوقع وجود معوقات وبالتالي
أسير ببطيء.



منحنيات خطيرة
أقترب من منحنى خطر جهة اليسار.



عبور قائدي الدراجات
تشير هذه العلامة إلى عبور قائدي
الدراجات.



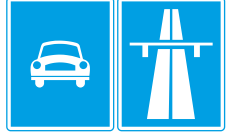


منطقة تقابل

هنا يتقاسم جميع أطراف الطريق المساحة نفسها. هنا يجب علي الانتباه إلى السيارات والمشاة على الأقدام وقائدي الدراجات الآخرين.



إشارة إلى مسار الحماية يجب ألا أعيق المشاة على الأقدام أو أعرضهم للخطر.



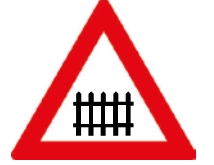
شارع سيارات، طريق سيارات هنا لا يُسمح لي كقائد دراجة القيادة بالدراجة.



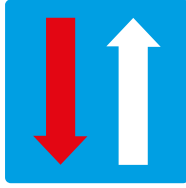
إشارة إلى مسار الحماية ومنطقة عبور قائدي الدراجات هنا يقوم المشاة وقائدي الدراجات بعبور الطريق.



إشارة إلى منطقة عبور قائدي الدراجات هنا يعبر قائدي الدراجات الطريق.



معبر سكة حديد به حواجز



وجوب الانتظار عند وجود حركة مرور معاكسة - يجب على الجهة المعاكسة الانتظار - لكن يجب الحذر!



معبر سكة حديد بدون حواجز



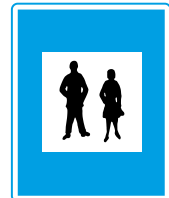
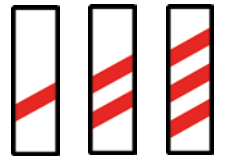
طريق ذو إتجاه واحد لا يُسمح لي إلا بالقيادة في إتجاه السهم.

الصليب المتقاطع توجد هذه العلامة قبل معبر السكة الحديد مباشرة.



شارع بمنطقة سكنية يجب أن أسير ببطيء والانتباه بشكل خاص إلى الأطفال التي تلعب والمشاة على الأقدام.

مزلقان



منطقة مشاة لا يسمح لقائدي الدراجات بالقيادة هنا، إلا إذا سمحت لافتة أخرى بهذا. لكن يسمح لي بدفع الدراجة ماشياً.

معبر مشاة على الأقدام أقرب من خطوط سير المشاة.





Wir wollen die bei uns kostenlos versicherten Schülerinnen und Schüler bestmöglich über Sicherheit und Gesundheit in der Schule und am Schulweg informieren. Weitere Informationen unter: www.auva.at/schulmedien

Zugegeben: nicht jeder Unfall ist vermeidbar.
Aber viele lassen sich durch Information, Wissen und Training verhindern – oder zumindest in den Folgen abmildern.

www.auva.at

ÖAMTC | GRATIS KINDER-MITGLIEDSCHAFT



Liebe Eltern!

Für Kinder von ÖAMTC Mitgliedern gibt es den passenden Schutz für jede Altersstufe – und das kostenlos!

0 bis 14 Jahre: Gratis Touring-Mitgliedschaft:

- ▶ Ermäßigungen bei Vorteilspartnern: vom Kino bis zum Wellnessurlaub
- ▶ Subsidiäre Privathaftpflicht-Versicherung bis € 363.400,- Deckungssumme
- ▶ Unfallversicherung mit € 7.270,- pauschaler Deckungssumme ab 50 % Invalidität
- ▶ Rechtshilfe, Soforthilfe in Notfällen und vieles mehr

15 bis 19 Jahre: Gratis Auto-Mitgliedschaft:

(Unabhängig davon, ob ein Elternteil ÖAMTC Mitglied ist)

- ▶ Alle gewohnten Leistungen aus der Touring-Mitgliedschaft
- ▶ Nothilfe 120: Pannenhilfe, Abschleppung, Ersatzwagen u.v.m. für Moped-, Motorrad- oder Auto-Lenker

Mit seiner eigenen Clubkarte hat Ihr Kind immer die ÖAMTC Nothilfe-Nummern bei der Hand.

Für rasche Hilfe rund um die Uhr.

Nützen Sie den Clubvorteil für Ihre Kinder!

Am besten gleich jetzt anmelden:

☎ **0800 120 120** oder www.oeamtc.at/kinder



Ein gutes Gefühl, beim Club zu sein.

يهدف هذا الكتيب التعليمي إلى الاستعداد للاختبار الاختياري لقيادة الدراجات.
للمعلومات والطلب: www.jugendrotkreuz.at/rad



هذا الكتيب ملك:

A large, empty white rectangular box with rounded corners, intended for the user to write their name.